

本文主要介绍如何使用丛云 APPV1.4 与装有 HEKR 智能硬件模块的设备配合进行远程无线控制。

[1.注册个人账号、账号登录以及多种第三方账号平台绑定登陆](#)

[2.设备联网绑定到指定账号](#)

[3.远程操作硬件设备](#)

[4.自定义设备分组并一键群控](#)

[5.硬件设备的定时预约计划实现](#)

[6.硬件设备的共享授权，共享授权信息查询，定时计划任务查询](#)

[7.硬件设备信息查看及编辑，硬件设备固件升级](#)

[8.个人账户的个性化设置](#)

[9.账户安全保护设置](#)

[10.查看消息中心随时掌控设备和 APP 状态](#)

[11.设备/APP 问题反馈](#)

具体操作流程


[1.注册个人账号、账号登录以及多种第三方账号平台绑定登陆](#)

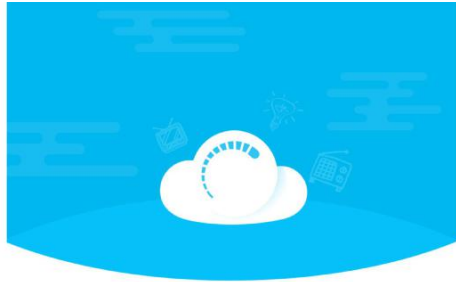
(1) 下载安装丛云 APP:



首先扫描以上二维码下载安装丛云 APP（支持 iOS7.0 及以上版本/ Android4.0 及以上版本）；

(2) 注册/登录丛云个人账号:

APP 安装完毕后，点击  图标进入如下丛云 APP 注册/登录页：



登录

注册

社交账号登录



← 邮箱/手机号登录

← 邮箱/手机号注册

👤 13732262897

👤 邮箱 / 手机号

🔒 请输入您的密码

🔒 请输入您的密码

登录

注册

[忘记密码](#)

[我已阅读并同意丛云用户协议](#)

社交账号登录



若无账户，在“注册”页面下根据提示步骤，完成新用户注册；

若已有账户，点击“登录”页面下，输入帐户名和密码进行本地登录；

(3) 丛云 APP 支持多种第三方平台登录：

QQ，微信，新浪微博，Facebook，Twitter，Google



点击图标，登录第三方账户，即可进入丛云 APP；

2.设备联网绑定到指定账号



(1) 点击主页右上角 图标，进入 Wi-Fi 配网功能；

(2) 打开设备，参照说明书操作设备，进入配网模式；

(3) 在 APP 配网界面中按照提示步骤，登录当前连入的 Wi-Fi，保证设备和 APP 在同一个 Wi-Fi 网络中；

(4) 点击连接，等待设备与 APP 账户连接。如未成功，请重试或参见问题解决详情页面。

3.远程操作硬件设备

在保证设备联网的情况下，远程登录从云 APP 个人账户，点击设备控制界面上的设备图标进入相应的控制页面，即可远程操作硬件设备。

4.自定义设备分组和一键群控功能



(1) 自定义设备分组：

在主页设备列表中长按要选取的设备，进入拖拽模式，将该设备移动至重叠在要划分为同类的设备图标上面，松开图标，即产生了新的分组，可继续在拖拽模式中拖拽添加更多设备；

(2) 一群控功能：

在该设备支持群控功能的前提下，在主页设备列表中点击设备进入控制页面，然后点击右上角进入设备详情页，选择群控功能，根据提示步骤，在提供的支持本次群控的设备中选择要群控的设备，一步步完成设置。完成后，主页设备列表将出现群控按钮，点击即可显示本次群控控制键及详情。

5.硬件设备的定时预约设置及查询

(1) 点击设备图标进入设备控制页面，如果该设备提供预约功能，即在控制页面找到“预约”即可点击进入定时设置界面；

(2) 用户可选择“开”或“关”的时刻点，以及重复周期或单次操作（注:若在重复时间列表中不进行选择，系统默认为单次操作，即距离现在最近的预约设置时间点触发所设置的开关任务），然后点击“确认”可生成设备预约定时任务。

6.硬件设备的共享授权及共享授权信息查询

(1) 扫描共享他人设备：

APP 主页的点击主页右上角 图标，进入扫码授权功能，扫描属主账户给出的指定设备二维码。扫描成功后向属主提交授权申请，待属主通过后，即可共享使用该设备。

(2) 共享设备给他人：

在 APP 主页界面找到左上角 图标，点击后出现功能列表，点击进入“设备管理”

界面，找到并点击要共享的设备进入管理页面，点击“共享授权”得到设备的二维码，即可分享给他人进行扫描共享。

(3) 共享授权信息查询：

同（2）中的操作，进入到“设备管理”界面，找到并点击要共享的设备进入管理页面，点击“设备共享信息”即可看到该设备的管理员以及共享者信息。

7.硬件设备信息查询及编辑，硬件设备固件升级

(1) 硬件设备信息查询及编辑：



在APP 主页界面找到左上角 图标，点击后出现功能列表，点击进入“设备管理”

界面，找到要查看的硬件设备并点击进入该设备管理页面，即可查看设备相关信息。点击设备名称右侧的编辑按钮即可自定义设备名称；

(2) 硬件设备固件升级：

同（1）中的操作，进入到要升级的设备管理界面，在“页面中点击“设备信息”选项可查看硬件设备的固件信息以及进行固件升级操作。

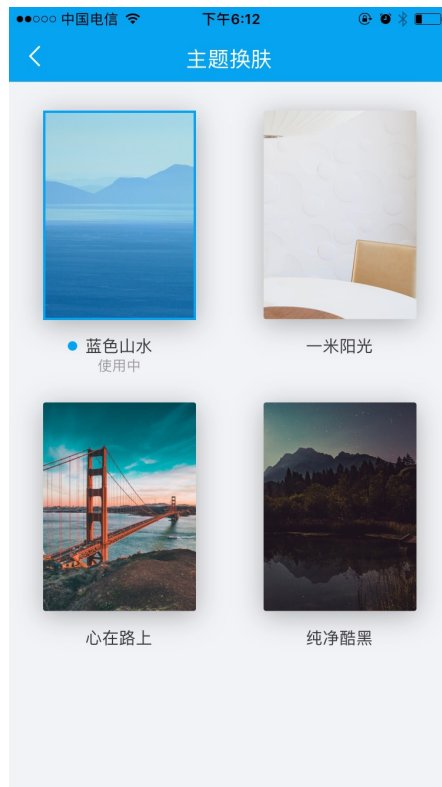
8.个人账户的个性化设置

(1) 个人信息设置：

在APP 主页界面找到左上角 图标，点击后出现功能列表，点击账户头像，进入个人信息页面，点击右上角“编辑”按钮即可自定义个人头像、用户名、性别以及年龄，编辑完点击保存。

(2) 主题设置：

在APP 主页界面找到左上角 图标，点击后出现功能列表，点击主题换肤，进入主题页面，点击喜欢的主题即可完成主题设置。

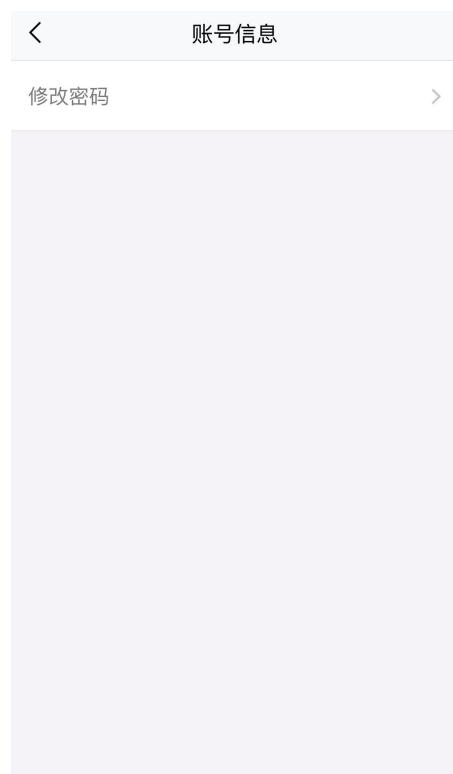


9. 账户安全保护设置

(1) 在 APP 主页界面找到左上角 图标，点击后出现功能列表，点击“系统设置”，进入设置页面；



(2) 在系统设置页面点击“账号与安全”即可进行修改密码操作。



10.查看消息中心随时掌控设备和 APP 状态

(1) 在 APP 主页界面找到左上角 图标，点击后出现功能列表，点击“系统设置”，进入设置页面；

(2) 点击进入“消息中心”，即可查看设备和 APP 推送的实时消息。

11.设备/APP 问题反馈

(1) 设备问题反馈：

当设备出现问题需要反馈时，在 APP 主页界面找到相应的设备并点击进入控制页面，点击右上角“...”，进行设备问题反馈。

(2) APP 问题反馈：

在 APP 主页界面找到左上角 图标，点击后出现功能列表，点击“系统设置”，使用操作帮助功能和问题反馈。